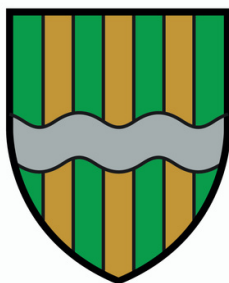




Chapelle Sainte-Agathe (Hubinne) - Collection Luc Jadot

Au de Hamois



COMMUNE DE
HAMOIS

Au cœur de Hamois ...

Bienvenue à Hamois !

Le nom « Hamois » a 2 origines possibles. Du germanique « **hemmen** » signifiant enclos/hameau ou du radical « **ham** » signifiant pré, prairie, pâture, herbage.

Le cœur du Hamois historique correspond au quartier d'**Hubinne** actuel. Au Moyen-âge, Hubinne est le siège d'une importante seigneurie. A l'époque, Hamois est scindée entre seigneurie et Principauté de Liège (Buresse).

Le visage du Hubinne moyenâgeux se retrouve encore furtivement dans l'étroitesse de sa rue principale et dans les vieilles pierres de sa chapelle dédiée à **Sainte Agathe**. Bâtie sur un promontoire rocheux, cette dernière aurait été édifée par Ultain (moine irlandais) et forme, avec les bâtiments de la ferme et le vieux moulin, le siège de l'ancienne seigneurie.



Chaussée de Liège en 1911.

Actuel emplacement de Esprit de campagne et de la boulangerie Rolland-Warnon (à droite)

A la suite de la suppression de sa seigneurie, Hubinne est rattachée à **Hamois** et à **Achet** en 1795, pour former la mairie d'Hubinne. Sous le régime français de Napoléon, Hamois, Achet, Hubinne et **Monin** constituent alors une seule mairie. Entre 1871 et 1940, la population d'Hamois progresse peu : de 635 à 928 habitants.

Jusqu'à la fin du 19e siècle, Hamois est une **commune rurale** dont les "manants" sont pauvres, toujours soumis aux aléas de la vie et de la météorologie. Il faut attendre les dernières décennies du 19e siècle et la construction de la **ligne de chemin de fer Ciney - Huy** pour que se développe la commune. Autour de la gare Hesbaye-Condroz, convergent alors des voiries vitales pour les industriels de la région : les **fours à chaux d'Achet**, les **carrières de Schaltin**, ... Une situation enviées par beaucoup de communes !

La station sur la ligne Ciney-Statte sera le poumon économique de la localité !



Chaussée de Liège, vers Havelange - Fin 19e siècle. La rue Saint-Pierre figure sur la gauche. La maison du fonds est l'emplacement actuel du Mini-Market.



Office du Tourisme de Hamois

Auparavant situé à l'ancienne "école des filles" rue d'Hubinne, l'Office du Tourisme de Hamois occupe depuis **2018** un local le long du **RAVeL 126**.

Avec une telle situation, le bureau d'accueil touristique fait le plein de visiteurs tous les ans durant la période estivale. Vous pourrez y découvrir un ensemble de **balades pédestres et cyclistes** à faire dans notre belle région, rencontrer Olibrius avec "**Mes aventures d'enchanteur**", louer un vélo électrique, partir à la recherche du diadème perdu de **Mohiville** avec Eugénie, ...

Les activités ne manquent pas à Hamois !



Connais-tu l'activité du **géocaching** ?
A proximité de la chapelle, un objet a été caché !
Pour le retrouver, téléchargez l'application gratuite
Géocaching sur votre smartphone !



*Ancien logement de fonction de la police.
L'Office de Tourisme occupe les locaux depuis 2018.*



Chapelle Saint-Agathe (Hubinne)

Le site pittoresque de Hubinne comprend la chapelle dédiée à **Sainte Agathe**, la ferme, le moulin, l'ancien presbytère (actuel CPAS) et de jolies maisons anciennes accolées les unes aux autres le long de la côte. Cité dès le 12e siècle, le site comprenait également autrefois un château fortifié dont les derniers vestiges disparurent au 18e siècle. La chapelle est célèbre par ses piliers sculptés mérovingiens du 8e siècle, piliers dont l'origine reste inconnue. A Hubinne, on parle aussi d'une **légendaire Gatte d'Or** qui a donné son nom à une bonne bière et une confrérie de bouche.

La chapelle est dédiée à Sainte Agathe. Bâtie sur un promontoire rocheux, cette dernière aurait été édifée par **Ultain** (un moine irlandais) et forme, avec les bâtiments de la ferme et le vieux moulin, le siège de l'ancienne seigneurie de Hubinne.

Si vous désirez plus d'informations, n'hésitez pas à jeter un coup au panneau situé sous l'arbre du centenaire !



Vue sur Hubinne et la chapelle Saint Agathe - Début 20e siècle



Ancienne "école des filles"

L'« **Ecole des filles** » date de 1870. Cette imposante bâtisse néo-romane marie moellons de grès et de « pierres bleues » pour les éléments structuraux et les détails architecturaux. Elle dénote par son emphase, sa toiture à quatre pans et le mur de soutènement.

En 1885, elle héberge l'**administration de la commune**.

A partir de 1999, le bâtiment devient l'Office Communal du Tourisme et de la Culture.

En bas de la rue, à droite, le bâtiment du CPAS fut **presbytère** de 1781 à 1827 (suppression de la paroisse), puis, logement de l'instituteur et « école des garçons

».



L'ancienne école des filles en 1904.

Actuel emplacement de l'OCTC et du GAL Condroz-Famenne

4

RAVeL ligne 126

La ligne 126 relie **Ciney à Régissa (Huy)** en passant par Hamois sur une longueur de **35,5 km**.

A Hamois, en suivant le RAVeL, vous pouvez contempler le château « Pickeim ».

Tout au long de votre périple, vous êtes invités à faire des haltes au niveau des anciennes gares. Là, des **panneaux d'interprétations** sous formes d'anciennes banquettes de train vous plongent dans l'**histoire ferroviaire** de la région.

N'hésitez pas à demander des cartes du RAVeL à l'Office du Tourisme. Elles sont gratuites alors, profitez-en !



*RAVeL - ligne 126
Vue de Bormenville à Asneux (Hamois)*

5

L'ancienne poste

Sur la chaussée Dinant-Liège - la route Charlemagne - se trouvent l'**ancien relais et l'octroi**, en usage jusqu'à la deuxième moitié du 19e siècle.

Communément appelée la **villa des Thuyas**, cette belle villa à l'architecture typique de la Belle-Epoque a abrité les **bureaux de la Poste** de Hamois une grande partie du 20e siècle.

Juste à côté de la villa des Thuyas, se trouve la chapelle dédiée à **Sainte Barbe** et reconstruite en **1789** aux frais de Bernard Dethy, propriétaire du relais de la barrière de Hubinne. Elle abrite une remarquable statue polychrome en bois, de grande taille, de Sainte Barbe, datant du 17e siècle. La chapelle a été entièrement rénovée en 2016 grâce au mécénat de firmes privées.



*Ancienne poste de Hamois en 1938.
Actuel emplacement de la librairie CD'Lire*

6

Ancienne gare de Hamois

Construite vers **1877**, la gare de Hamois était importante pour les commerces et industries locaux : scierie, fours à chaux, commerces de grains, d'engrais et de charbon. Elle abritait, en outre, les **bureaux du télégraphe et du téléphone**.

Restaurée magistralement, il y a peu, et présentant à quai un wagon de voyageurs d'un autre temps, elle abrite maintenant le restaurant "**La Gare d'Hamois**".

En face de la gare (chaussée de Liège, N°49) se trouvait l'hôtel de la Gare qui accueillait chaque année, pendant les vacances, des colonies scolaires de la région d'Anvers. L'hôtel sera transformé plus tard en magasin d'épicerie et de denrées coloniales avec une pompe à essence. Un autre hôtel, l'hôtel de la Station, se trouvait non loin de là au N°6 de la rue Saint-Pierre.



*Ancienne gare de Hamois en 1927.
Actuel emplacement du restaurant "La Gare d'Hamois"*



Bois de Cheumont

Suivez la route puis tournez à droite au panneau pour atteindre le Bois de Cheumont.

Dans les temps anciens, on extrayait ici la pierre utilisée pour faire de la chaux (**Cheumont = mont de la chaux**). Le bois abrite maintenant une grande corbeautière.

Aujourd'hui, le site a été réhabilité en **espace de détente** au cœur de la nature, agrémenté de jeux d'enfants intégrés dans le paysage.

Les **lutrins didactiques** vous permettront de découvrir son histoire, sa faune, sa flore et son patrimoine identitaire. Cet aménagement contribuera certainement à améliorer le bien-être des habitants et la qualité de vie du village. Si vous respectez cet oasis de verdure, votre cadre de vie en sera rehaussé.

I Hamois, Panorama



Collection Luc Jadot

Panorama - Hamois



Fermes d'Alvaux

Vous passez à proximité des fermes d'Alvaux.

L'origine des multiples châteaux, chapelles et petites églises romanes édifiées sur les pentes de mamelons rocheux remonte aux hameaux fondés près de ruisseaux au haut Moyen-Age. Les divers hameaux dépendaient de **seigneuries inféodées** soit à la Principauté de Liège (mairie de Ciney), soit aux comtés de Namur ou de Luxembourg ... Les imposantes **fermes traditionnelles**, sont dessinées en « U » ou en carré ; la grange occupe une place considérable sous une impressionnante toiture. Un exemple : Les trois fermes d'Alvaux.

L'ensemble des grosses fermes d'Alvaux est remarquable. La **ferme Warzée**, appelée naguère « Ferme du puits » possède une grange double en large imposante. Les origines d'Alvaux remontent au **16e siècle**.



Fermes d'Alvaux dans les années 1910.



Église Saint-Pierre

Flanquée d'une robuste tour romane, l'église de Hamois, dédiée à Saint Pierre, a été construite en plusieurs étapes (**17e au 19e siècle**). Elle a été agrandie au 19e siècle par allongement de la nef.

Le plus ancien curé dont on retrouve trace dans les archives est : Gérard de Gamay et officiait au 12e siècle.

Le **tilleul séculaire** qui se trouvait près de l'église a été détruit lors de la tempête dévastatrice du 14 juillet 2010.

Un jeune tilleul a depuis été replanté quasiment au même endroit.



Collection Luc Jadot

Eglise Saint-Pierre au début du 20e siècle

10

Ancien moulin de Hamois

Après être passé devant l'église Saint-Pierre, portez votre regard vers la droite.

L'**ancien moulin à farine** de Hamois est un de ces nombreux moulins que l'on trouve sur le cours du Bocq. Il est à l'origine du **premier circuit de distribution d'électricité** à Hamois, en 1915.

Situé face à l'église, en contrebas de la route, le moulin à eau de Hamois possède encore son mécanisme intact et complet. Il a cessé de fonctionner après la Seconde Guerre Mondiale, mais il est actuellement en cours de restauration.

Ses origines remontent au **milieu du 14e siècle**.



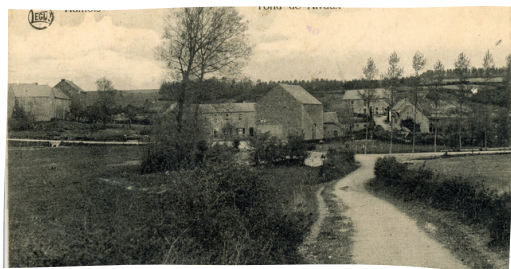
Alerte **géocaching**



En avant-plan, l'ancien moulin de Hamois en 1935.

Au cœur de Hamois ...

Découvrez des vues exceptionnelles de Hamois



Appel à vos documents !

Le **service Patrimoine** est toujours à la recherche de **trésors documentaires**.

Vous possédez des affiches de kermesses villageoises, des articles relatifs à des commémorations, des photographies de groupe (scolaires, sportifs, associatifs, ...) ?

Prenez contact avec :

M. David JADOT - Echevin du Patrimoine - d.jadot@hamois.be

Aidez-nous à sauvegarder ce patrimoine historique pour les générations futures !

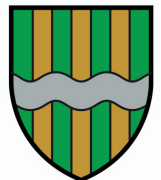


Sources documentaires : Projet Pauléa & Maison de la Mémoire

Livret réalisé en collaboration avec le

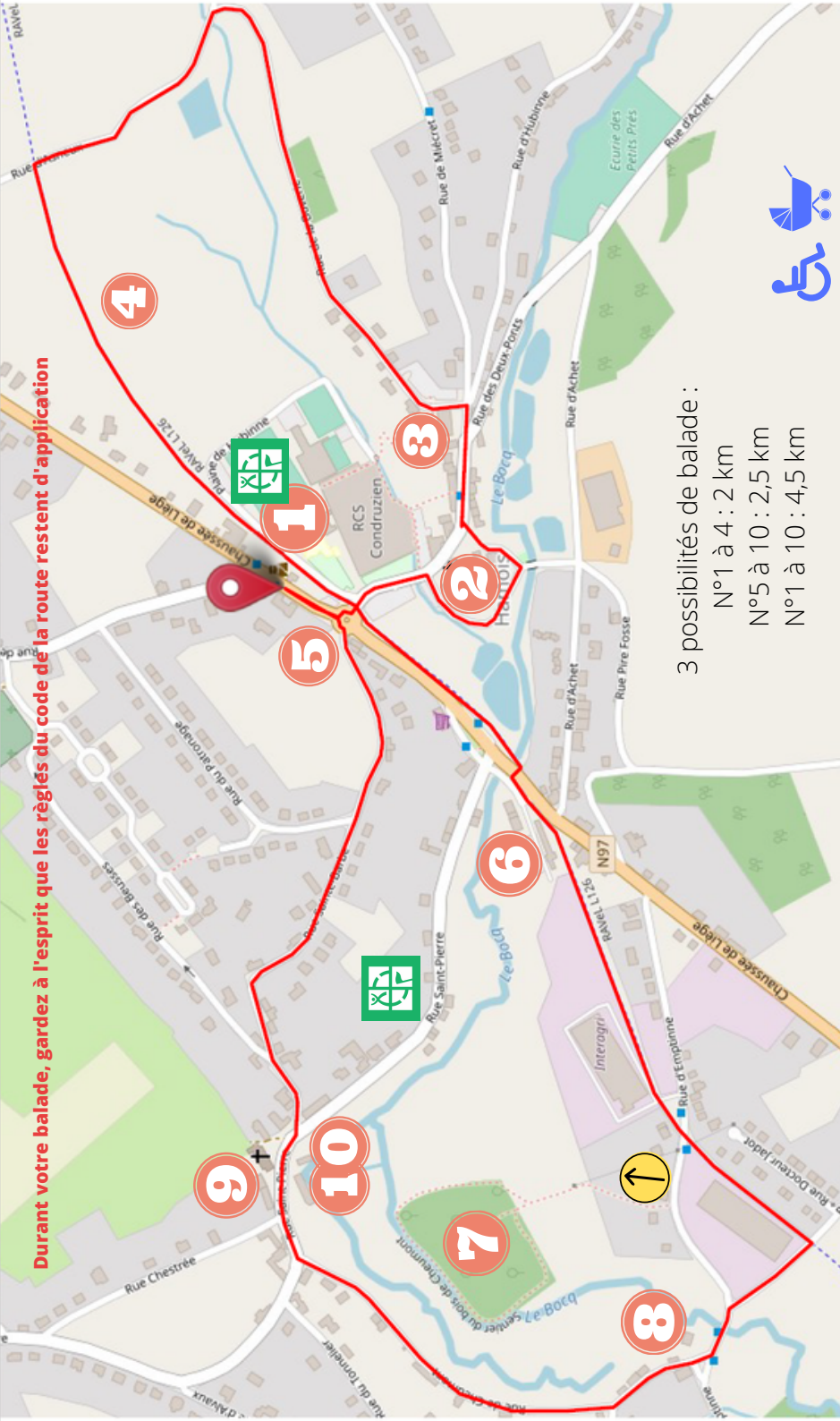
SERVICE PATRIMOINE
COMMUNE DE HAMOIS

Rue du Relais 4 à 5360 Hamois



COMMUNE DE
HAMOIS

Durant votre balade, gardez à l'esprit que les règles du code de la route restent d'application



3 possibilités de balade :

N°1 à 4 : 2 km

N°5 à 10 : 2,5 km

N°1 à 10 : 4,5 km



Office du Tourisme

Chaussée de Liège 66 à 5360 Hamois

083/61.20.41 - tourisme@hamois.be

www.hamois.be

